

ma



ČLÁNKY | POŘADY | VIDEO | TV PROGRAM |
SPOJUJE NÁS

Prima | ZOOM | COOL | PLAY

Jak se chovat na sjezdovce? Jako když řídíte auto, říká právník



Skáчете na snowboardu a na lyžích? Dělejte to zodpovědně. FOTO: Flickr

Lyžařská sezona je v plném proudu a s ní i diskuse kolem úrazů na sjezdovkách. Dobrá polovina Čechů netuší, jaká na sjezdovce fungují pravidla. „Při lyžování rozhodně neplatí právo silnějšího nebo něčí libovůle,“ upozorňuje právník Prokop Beneš, který se mimo jiné specializuje i na sportovní právo.

Češi sice konečně začali používat ochranné přilby, ale velká část s nich pořád neví, jaká pravidla na sjezdovkách platí. Přitom pokud je nedodržíte a způsobíte tím druhému újmu, můžete za to být trestně odpovědní. „Pokud jde o trestněprávní odpovědnost ve sportu, pak se v praxi, zejména v Německu hovořících zemích, velmi často uplatňuje právě v souvislosti s úrazy amatérských sportovců na sjezdovkách,“ říká [Prokop Beneš](#). A ono není divu. Ač jsou v Česku už třetím rokem uzákoněna pravidla chování

Videoarchiv [Všechna videa »](#)

TV program [Celý program »](#)



Právě vysíláme

Eliso, vrať se! (87)

05:10 06:00

20.15 Marie Antoinetta



20.15 ČESKO SLOVENSKO MÁ TALENT



20.00 Tajemství ztracené archy



20.00 Vyhynulí tvorové (1)

reklama

ZOO DVŮR KRÁLOVÉ
HOTEL SAFARI
A SAFARI KEMP

IDEÁLNÍ MÍSTO
PRO VAŠE
FIREMNÍ
ZÁŽITKY

reklama

na sjezdovkách, každý druhý lyžař o nich vůbec nic neví. Nehod, které se v důsledku jejich nedodržení stanou, jsou každý rok tisíce. Každá desátá pak končí velmi těžkým zraněním nebo dokonce smrtí.



Stačí chvíle nepozornosti a pobyt na sjezdovce se může změnit v bitvu právníků. FOTO: staticflickr.com

Při lyžování se řiďte prevenční povinností

Prokop Beneš je shrnuje do stručnější „poučky“. „Zastávám názor, že obecně závazná je pro všechny takzvaná prevenční povinnost, tedy chovat se tak, aby nedošlo ke škodám, zejména na zdraví a na majetku. Kolize na svahu se v tomto případě týkají ale především zdraví. Prevenční povinnost v sobě, podle mého názoru, obsahuje právě i všechna pravidla FIS.“

10 závazných pravidel chování na sjezdovce

Norma, která v Česku od ledna 2010 platí, přejímá pravidla Mezinárodní lyžařské federace FIS.

- Každý lyžař se musí chovat tak, aby neohrožoval nikoho jiného
- Lyžař musí jet tak, aby zvládl rychlost a způsob jízdy
- Lyžař musí jet tak, aby neohrožoval lyžaře jedoucího na svahu pod ním
- Lyžař může předjíždět z jakékoli strany, vždy ale s dostatečným rozestupem
- Lyžař se musí před vjezdem na trať řádně rozhlédnout
- Lyžař nesmí zastavit na nepřehledném místě a v případě pádu místo opustit co nejrychleji
- Pro stoupání nebo sestupování lyžař může používat jen okraj sjezdovky.
- Každý lyžař musí respektovat značky a další signalizaci
- Lyžařovou povinností je poskytnout první pomoc a v případě úrazu je povinen se prokázat



Víte, že jste povinni na sjezdovce dodržovat pravidla? FOTO:Martin from Tyrol

Pod prevenční povinnost Prokop Beneš zahrnuje třeba i dojezdy k frontě u vleku, které jsou velmi často problematickým bodem a místem, kde dochází k nehodám, které končí buď poškozením lyží, nebo dokonce zraněním.

Co radí právník? Používat selský rozum

„Když někdo vidí, že končí sjezdovka a že se před ním začíná rýsovat fronta na vlek, neměl by v tu chvíli jet tak, aby zastavil až na poslední chvíli, ale naopak předvídat, že tam bude větší koncentrace lidí a že to bude náročnější na koordinaci. A k tomu přeci ani nepotřebuji žádnou zvláštní úpravu na to, jakou rychlostí mám jet na jakém sněhu,“ říká Prokop Beneš. „Podobné je to i u zastavení, přeci nezastavím pod hranou uprostřed sjezdovky, kde nejsem vidět, a kde mě hned někdo srazí. Tady opravdu není potřeba vymýšlet nějaká speciální pravidla, stačí se řídit prevenční povinností, nebo selským rozumem.“



Jezdit ve dvou by měla být povinnost - kamarád Vám totiž přivolá pomoc. FOTO: pixabay.com

Nedodržení pravidel vás může vyjít draho

Pokud nedodržíte pravidla, která jsou součástí novely zákona o cestovním ruchu z ledna 2010, a na sjezdovce někomu jinému způsobíte škodu – ať už na majetku, nebo na zdraví, může po vás poškozený **vyžadovat odškodnění**. Pokud nedojde k oboustranné domluvě, dochází u náhrady škody obvykle k [občanskoprávnímu řízení](#). Pokud někomu způsobíte zranění, pak můžete být dokonce trestně zodpovědní a zpovídat se z trestného činu **ublížení na zdraví z nedbalosti**. A při řešení se samozřejmě bude brát v potaz už zmiňované lyžařské desatero a jeho (ne)dodržení.

Alkohol na sjezdovce

Že svařák a čaj s rumem k lyžování patří? Prokop Beneš k tomu říká toto: Každý by si měl uvědomit, že na sjezdovce může jet až rychlostí auta. A pokud nemohu pít, když řídím auto, protože jsou potom moje schopnosti zpomalené, pak musím počítat i s tím, že stejně zpomalené jsou i moje schopnosti na svahu. Proto nemá alkohol na sjezdovce co dělat. Vyhrává ten, kdo má nula promile. Ten, kdo v sobě něco má, pak musí prokazovat, že jeho schopnosti tím snížené nebyly.

„Nejprve se samozřejmě musí zjistit, kdo se jak při střetu choval, což se prokazuje jako kterákoli jiná situace, která má právní dohru. Zjišťuje se, jestli to někdo mimoděk nenatočil, velmi podstatní jsou svědci, kteří událost viděli,“ vysvětluje Prokop Beneš. *„Pokud ani potom není jasno, ke slovu se dostane znalec, který za pomoci počítačových animací a biomechanických metod dokáže namodelovat pravděpodobný průběh střetu.“*

Na svah ve dvou a bez alkoholu

K určení odpovědnosti je pak potřeba prokázat jednu, či druhou verzi. A z toho pramení několik praktických momentů. *„Člověk by se při lyžování měl řídit podobnými zásadami, jako když řídí auto. Dvě základní jsou předvídatelnost a schopnost zastavit na vzdálenost, na jakou mám rozhled,“* vrací se Prokop Beneš obloukem k prevenční povinnosti. *„Další zásadou je pak jezdit minimálně ve dvou. Nejen kvůli případnému prokázání a dosvědčení toho, jak to doopravdy bylo, ale hlavně kvůli vzájemné pomoci. Protože, když k něčemu dojde, tak v první řadě nejde o to, že se zjišťuje zodpovědnost, ale eliminují se následky – hlavně ty zdravotní.“*

JUDr. Prokop Beneš je advokát, člen České advokátní komory, Slovenské advokátní

komory, který se specializuje na trestní obhajobu, právo ve sportu a rodinné právo. Vystudoval Právnickou fakultu University Karlovy. Zaměřuje se na [obhajobu klientů v trestním řízení](#) a zastupování klientů v soudním řízení. Vychází ze zásady, že **právo klienta je třeba prosadit a obhájit, nikoli pouze konstatovat**. V oblasti poskytování právních služeb se pohybuje od roku 1993, kdy začal pracovat v právní kanceláři Rödler & Partner.

Chcete číst dál? Není nic jednoduššího:

Inspirujte se v dalších článcích!

[Valentýn: Nesnášíme ho, ale dárky chceme!](#)

[Filmová místa Ameriky: Sex ve městě s Godzillou](#)

Autor: Lucie Štěrbová a Prokop Beneš

 Doporučit



Přeposlat



Sdílet



Tisknout

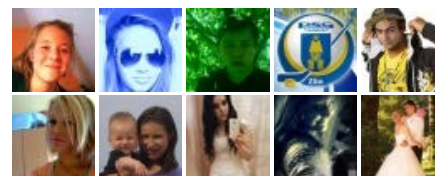


 Plugin pro sociální síť Facebook

Najdete nás na Facebooku

 Prima Love
 To se mi líbí

Prima Love se líbí více lidem (29.634).



 Plugin pro sociální síť Facebook

 COOL



Ondra z Partičky si ocucá ponožky

 STYLE



Prsa ven, aneb když si hvězdy nevezmou podprsenku - FOTOGALERIE

 PLAY



Bod G I (4)

 FRESH 



Houbový salát s čekankou

ma